

Nouveau Livret Scolaire du Lycée professionnel

Accompagnement pédagogique de l'évaluation

Prévention santé environnement



Sophie de RIEDMATTEN
Inspection de l'éducation nationale – SBSSA

Nouveau Livret Scolaire du Lycée professionnel

Accompagnement pédagogique de l'évaluation en prévention santé environnement en baccalauréat professionnel

L'arrêté du 17 juin 2020 publié au journal officiel du 05 juillet 2020 et au Bulletin Officiel de l'éducation nationale numéro 28 du 10 juillet 2020 étend la dématérialisation du Livret Scolaire Lycéen à l'examen du baccalauréat professionnel. Dès cette année scolaire 2020- 2021, il convient donc de compléter le LSL pro pour les élèves de première professionnelle en vue de la session du baccalauréat professionnel 2022 et de la délivrance d'une attestation de réussite intermédiaire qui se substitue aux certifications intermédiaires (CAP ou BEP).

Les objectifs de formation de l'enseignement de PSE s'organisent autour de trois grandes thématiques :

- A : L'individu responsable de son capital santé.
- B : L'individu responsable dans son environnement.
- C : L'individu acteur de prévention dans son milieu professionnel.

Ces thématiques comportent des modules qui permettent de construire des compétences et de mobiliser des notions clés associées dans des situations de complexité croissante.

L'évaluation des six compétences en prévention santé environnement pour le baccalauréat professionnel s'appuie sur les programmes pour la seconde professionnelle (arrêtés du 3-4-2019 publiés au BO spécial n° 5 du 11 avril 2019) et pour la première et la terminale professionnelle, (arrêté du 3 février 2020 publié au BO spécial n° 1 du 6 février 2020) et sur le LSL pro publié au BO du 10/07/2020.

Ce document d'accompagnement a pour objectif **de guider les enseignants** : il présente des descripteurs (pages 9 et 10) de l'acquisition des six compétences de la PSE du LSL pro afin de **faciliter le positionnement et d'harmoniser l'évaluation, intermédiaire ou global**, dans le cadre quotidien de la classe et lors de l'évaluation finale.

Quatre niveaux de maîtrise permettent de réaliser le positionnement en fonction des acquis

Niveau 1 - non-maîtrisé (NM)	Correspond à des compétences non acquises ou très partiellement au regard du programme
Niveau 2 - insuffisamment maîtrisé (IM)	Correspond à des compétences qui doivent encore être étayées au regard du programme
Niveau 3 – maîtrisé (M)	Correspond au niveau attendu en fin de formation, c'est lui qui permet de valider l'acquisition des compétences au regard du programme
Niveau 4- bien maîtrisé (BM)	Correspond à une maîtrise particulièrement affirmée de la compétence, au-delà du minimum attendu pour la validation au regard du programme

LES 6 COMPETENCES À DEVELOPPER EN PSE



**C1 - TRAITER UNE
INFORMATION**

Observer,
Identifier,
Relier
les éléments d'une
situation

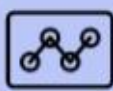
**C2 - APPLIQUER UNE
METHODE D'ANALYSE
DANS UNE SITUATION
DONNEE**



Décrire
Commenter
Expliquer...
des phénomènes

**C3 - EXPLIQUER UN
PHENOMENE
PHYSIOLOGIQUE, UN ENJEU
ENVIRONNEMENTAL, UNE
DISPOSITION
REGLEMENTAIRE AVEC UNE
MESURE DE PREVENTION**

Proposer,
Adapter...
une solution à un
problème



**C4 - PROPOSER UNE
SOLUTION POUR
RESOUDRE UN
PROBLEME**



Choisir,
Sélectionner,
Justifier...
des choix, des
comportements...

**C5 - ARGUMENTER
UN CHOIX**

Exprimer,
Formuler,
Préciser...
des messages



**C6 - COMMUNIQUER A
L'ECRIT ET A L'ORAL
AVEC UNE SYNTAXE
CLAIRE ET UN
VOCABULAIRE ADAPTE**



N M Non maîtrisée

M I Maîtrise Insuffisante

M Maîtrisée

B M Bonne maîtrise

Repères et préconisations pour une mise en œuvre efficace de l'approche par compétences.

Les objectifs :

- ✓ Pour chaque compétence, l'enseignant devra positionner parmi 4 niveaux, le niveau de maîtrise atteint par l'élève en fin de première et de terminale.
- ✓ Il est nécessaire qu'à la fin de l'année de première et de terminale, **suffisamment de situations d'apprentissages aient été proposées aux élèves pour faire un bilan des acquis de l'ensemble des six compétences.**
- ✓ Les documents présentés page 9, sont des descripteurs généralistes, seuls les descripteurs pour la compétence C2, page 10 : appliquer une démarche d'analyse dans une situation donnée, ont été détaillées.
- ✓ **Ces documents ne nécessitent pas d'autres documents**, néanmoins l'enseignant peut construire des outils complémentaires permettant le positionnement des compétences.

En amont :

- ✓ Lors de la préparation d'une ou plusieurs activités, **l'enseignant pourra cibler une ou plusieurs compétences à travailler.**
- ✓ La formulation de la consigne écrite doit être explicite **afin de pouvoir positionner/évaluer la compétence ciblée.** Etre vigilant au choix du verbe d'action.

Pendant l'activité :

- ✓ L'enseignant, en début de séance, présente **la ou les compétences ciblées.**
- ✓ L'enseignant **explícite** pour chaque compétence, **les attendus** des degrés 1,2,3 et 4, puis vérifie le niveau de compréhension des élèves
- ✓ L'enseignant pourra pour chaque élève, ou une partie des élèves d'un groupe ou d'une classe **positionner le degré de maîtrise pour une ou plusieurs compétences en PSE** dans le cadre d'une évaluation formative (exemple page 6), sommative écrite (exemple page 7), d'un exposé oral, d'un travail à la maison... mais aussi lors d'un travail demandé lors des PFMP.
- ✓ L'enseignant pourra mettre en place **une auto-évaluation.** L'élève pourra ainsi se positionner sur une ou plusieurs compétences lors d'une séance d'apprentissage ou d'évaluation (exemple pages 6 et 8).

Le suivi :

- ✓ Il s'apprécie à partir **du suivi régulier des apprentissages** que l'enseignant réalise au regard des objectifs fixés par le programme pour l'acquisition des compétences identifiées.
- ✓ L'objectif premier de ce suivi consiste à **mettre en valeur** de façon lisible **les progrès de l'élève, à repérer l'une ou l'autre de ses difficultés** et à lui donner des objectifs d'apprentissage l'inscrivant dans une dynamique continue de perfectionnement.
- ✓ Le suivi permet de faire un bilan à un instant T du niveau atteint des compétences, c'est aussi **un outil de communication avec les familles** lors des rencontres parents-professeurs.

Les outils :

- ✓ Des outils sont mis à disposition auprès des équipes : Pronote, Ecole Directe, IPAREO....
- ✓ **Un outil Excel de suivi des compétences en PSE** est proposé sur le site SBSSA de l'académie de Lyon

Les points de vigilance :

- ✓ Le positionnement de l'élève sur l'échelle du niveau de maîtrise des compétences s'appuie **sur le bilan de ce qu'il a acquis durant l'année. Il ne se rajoute pas dans le quotidien de la classe. Il ne résulte pas d'une évaluation spécifique.**
- ✓ Les 6 compétences seront travaillées et évaluées **tout au long de la formation**
- ✓ L'évaluation du niveau d'acquisition terminal des compétences ne peut être le résultat d'un calcul automatisé d'un logiciel.
- ✓ Déterminer le niveau d'acquisition terminal auquel l'élève est parvenu pour chacune des 6 compétences, **en aucun cas tenter d'établir une « moyenne de niveaux intermédiaires »** sur la période de formation
- ✓ Différencier suivi de l'acquisition des compétences et bilan final
- ✓ Une compétence peut être acquise et bien maîtrisée en première, puis être insuffisamment maîtrisée en classe de terminale car la situation d'apprentissage est plus complexe.
- ✓ Il n'est pas souhaitable de rechercher à travailler et à positionner toutes les compétences sur chaque séance d'apprentissage/ situation d'évaluation

Exemple 1

Positionnement sur la compétence 2, en classe de 2° Bac professionnel lors d'une séance d'apprentissage et/ou évaluation formative

SITUATION

Nesrine, 17 ans, effectue sa première PFMP dans un magasin d'articles de sport en mars. Sa première tâche consiste à remplir les rayons avec la nouvelle collection qui vient d'arriver. Toute la matinée, elle porte des cartons de 5 à 15 kg sans pause. Vers midi, Nesrine commence à avoir mal au dos. Il s'avère que Nesrine n'a pas reçu la formation à la sécurité au travail le premier jour de stage et que son tuteur ne lui a pas expliqué comment manutentionner les cartons pour ne pas se faire mal.

Compétence et attendus	Auto évaluation élève				Evaluation professeur			
C2 - Appliquer une démarche d'analyse dans une situation donnée	NM	MI	M	BM	NM	MI	M	BM
Identifier le problème, analyser une situation avec la démarche du QQQQCP								

1

L'enseignant note la compétence au tableau **qui est inscrite sur le document élève**, ainsi que les attendus qui sont explicités en fonction des 4 niveaux de maîtrise.

2

L'élève s'auto-positionne en fonction de son niveau de maîtrise

3

L'enseignant positionne le niveau d'acquisition de la compétence en fonction de la grille de descripteurs **page 8 et 9**

1. ANALYSE DE LA SITUATION

1.1. Identifier le problème posé dans la situation.

1.2. Analyser la situation **en complétant** le tableau ci-dessous.

Qui ? <i>Quelle est la personne concernée ?</i>	
Quoi ? <i>Quelle est l'origine du problème ?</i>	
Où ? <i>Dans quel lieu le problème apparaît-il ?</i>	
Quand ? <i>Quand le problème apparaît-il ?</i>	
Comment ? <i>Quels éléments ont favorisé la survenue du problème ?</i>	
Pourquoi ? <i>Quelles peuvent être les conséquences ?</i>	

Exemple 2

Positionnement lors de l'évaluation sommative sur la compétence C1 (Extrait)

Première professionnelle	Évaluation	
PSE	Module C6 : L'analyse d'un risque spécifique au secteur professionnel + Module B3 : Le bruit au quotidien	
Nom :	Note et Observations	
Prénom :		
Compétences évaluées	Compétence 1 : traiter l'information Compétence 2 : appliquer une démarche d'analyse dans une situation donnée. Compétence 3 : Expliquer un phénomène physiologique, un enjeu environnemental, une disposition réglementaire, avec une mesure de prévention Compétence 4 : proposer une solution pour résoudre un problème.	NM : non maîtrisée IM : insuffisamment maîtrisée M : maîtrisée BM : bien maîtrisée NE : non évaluée

Les compétences évaluées sont inscrites sur la page 1 de l'évaluation, ainsi que les niveaux de maîtrises

Situation

Myriam travaille depuis 3 ans dans une entreprise de propreté en tant qu'agent de propreté et d'hygiène : elle assure à la fois des activités d'entretien courant et de rénovation.

Son responsable lui confie un chantier de rénovation dans un grand restaurant : elle est chargée de la rénovation à l'injection extraction des moquettes. Le niveau sonore de l'injecteur extracteur est assez élevé. Pendant 4 jours, Myriam assure ses activités 5 heures par jour.

Myriam depuis quelques temps se sent irritée et souffre de bourdonnements d'oreilles désagréables.

Elle le signale à son responsable qui commande une étude acoustique pour déterminer l'intensité sonore: le bruit peut atteindre **85 décibels** acoustiques.

Document n°1 : Le fonctionnement de l'appareil auditif

Trois organes sont nécessaires à l'audition :

- L'oreille qui est le récepteur (capte le son)
- Le nerf auditif qui est le conducteur (transmet le son au cerveau)
- Le cerveau qui analyse l'information (transmet le son en sensation sonore consciente)

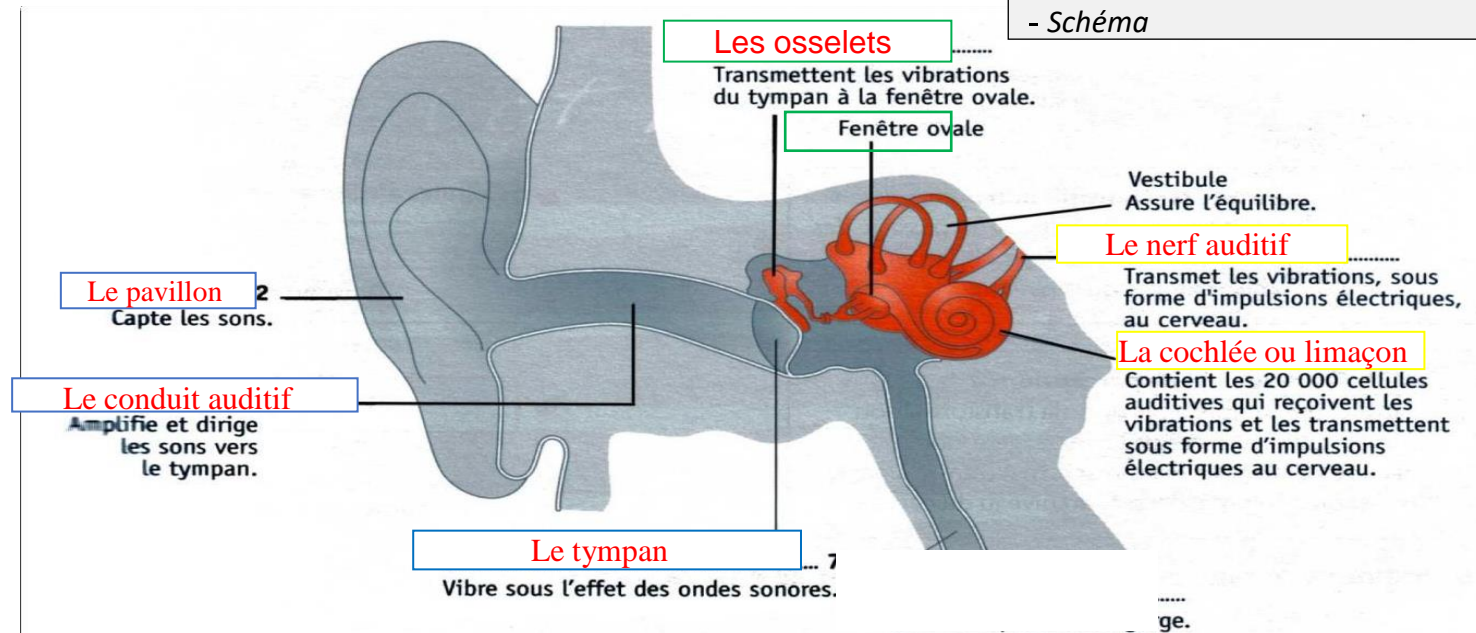
L'oreille est composée de trois parties :

- L'oreille externe est formée du pavillon et du conduit auditif
- L'oreille moyenne : fermée du côté du conduit auditif par une membrane, le tympan, qui vibre sous l'action des sons. Dans cette cavité remplie d'air se trouvent 3 petits os : la chaîne des osselets (marteau, enclume, étrier). Ils amplifient les sons et les transmettent à l'oreille interne.
- L'oreille interne : milieu liquide contenant deux ensembles distincts : le vestibule, organe de l'équilibre, et la cochlée (ou limaçon) avec des cellules ciliées qui transforment les vibrations en influx nerveux transmis au cerveau par le nerf auditif. Une fois décodé par le cerveau, cet influx nerveux devient une sensation sonore.

Schéma N°1 : Schéma de l'oreille (éditions Foucher)

Niveau de complexité de la tâche :

- Texte
- Schéma



1.1 Replacer les différents éléments de l'appareil auditif sur le schéma

1.2 Tracer le parcours de l'onde sonore sur le schéma ci-dessus

1.3 Indiquer le rôle des trois grandes parties de l'oreille

L'oreille externe
Capter et amplifier le son

L'oreille moyenne
Amplifier et transmettre les vibrations

L'oreille interne
Transforme les vibrations en signaux électriques transmis au cerveau par le nerf auditif.

Compétence 1	NM	IM	M	BM	NE
Positionnement					
Barème					

Le professeur propose un barème sur les 4 niveaux d'acquisition de la compétence

Auto-évaluation

Compétence 1 – Traiter l'information	
Je n'ai pas réussi à identifier les éléments du texte, ni le rôle de chacune des parties	
J'ai 2 à 3 réponses justes	
J'ai 4 à 7 réponses justes	
J'ai toutes les réponses justes, j'ai tracé correctement le parcours du son	

Les attendus pour le positionnement de la compétence sont définis par l'enseignant. Ils sont annoncés et explicités aux élèves. L'élève peut s'autoévaluer

Prévention santé environnement et Compétences du LSL Pro- Descripteurs des quatre niveaux de maîtrise des compétences

Compétences	Non maîtrisée	Insuffisamment maîtrisée	Maîtrisée	Bien maîtrisée
C 1 - Traiter l'information.	<ul style="list-style-type: none"> - Aucune information attendue identifiée. - Information relevée fausse ou erronée 	Information attendue partiellement identifiée	Information attendue clairement identifiée	Information attendue clairement identifiée et reformulée/synthétisée
C 2 - Appliquer une démarche d'analyse dans une situation donnée. (Cf document annexe indicateurs C2 par outil d'analyse)	Problème non identifié	Problème identifié partiellement/mal formulé	Problème clairement identifié et mal formulé	Problème identifié précisément et correctement formulé
	Aucune composante/ une composante de la situation identifiée	Quelques composantes de la situation identifiées	La majorité des composantes de la situation identifiée (et mise en relation suivant l'outil utilisé)	Toutes les composantes de la situation identifiées (et mises en relation suivant l'outil utilisé)
C 3 - Expliquer un phénomène physiologique, un enjeu environnemental, une disposition réglementaire, en lien avec une mesure de prévention.	Pas d'explication d'un phénomène physiologique, d'un enjeu environnemental, d'une disposition réglementaire	Explication partielle d'un phénomène physiologique, d'un enjeu environnemental, d'une disposition réglementaire	Explication d'un phénomène physiologique, d'un enjeu environnemental, d'une disposition réglementaire	Explication d'un phénomène physiologique, d'un enjeu environnemental, d'une disposition réglementaire en utilisant un vocabulaire adapté, en lien avec une mesure de prévention
C 4 - Proposer une solution pour résoudre un problème	Pas de solution/ Solution inadaptée ou sans lien avec le thème/problème.	Solution en lien avec le thème mais pas adaptée à la situation problème.	Solution adaptée à la situation problème et en lien avec le thème.	Solution adaptée à la situation problème, associée au niveau adéquat (individuel, collectif, niveaux de prévention) en lien avec le thème
C 5 - Argumenter un choix.	Pas d'argument - Argument sans lien avec un choix.	Argument non pertinent en lien avec un choix.	Argument pertinent en lien avec un choix.	Argument(s) introduit(s) avec des « éléments de preuve » en lien avec un choix qui arrive en conclusion.
C 6 - Communiquer à l'écrit et à l'oral avec une syntaxe claire et un vocabulaire adapté.	Absence de phrase : pas de syntaxe et vocabulaire limité/inadapté à l'écrit et à l'oral.	Phrases avec une syntaxe et/ou un vocabulaire succinct.	Enchaînement de phrases avec une syntaxe et un vocabulaire adaptés.	Enchaînement de phrases avec des transitions , une syntaxe et un vocabulaire adaptés à la situation.

Annexe Critères indicateurs C2 : « Appliquer une démarche d'analyse dans une situation donnée. » selon l'outil d'analyse utilisé

Outil utilisé	Indicateurs			
	Non maîtrisée	Insuffisamment maîtrisée	Maîtrisée	Bien maîtrisée
Appliquer une démarche d'analyse : diagramme causes-effets	Une cause ou une conséquence placée.	Une cause et une conséquence placée.	Plusieurs causes et au moins une conséquence placée	Diagramme complet .
Appliquer une démarche d'analyse : ITaMaMi (Individu-Tâche-Matériel-Milieu)	Aucun élément de réponse ou réponse incohérente dans chaque partie ou une seule partie complétée/renseignée correctement	2 parties correctement complétées/renseignées	3 parties correctement complétées/renseignées	Les 4 parties correctement complétées/renseignées
Appliquer une démarche d'analyse : méthode des 5M (Matière-Matériel-Méthode-Milieu-Main d'œuvre).	Aucun élément de réponse ou réponse incohérente dans chaque partie ou 1 à 2 parties renseignées ou la conséquence uniquement	3 parties correctement renseignées et la conséquence	4 parties correctement renseignées et la conséquence	5 parties correctement renseignées et la conséquence
Appliquer une démarche d'analyse : méthode QQQQCP (Qui-Quoi-Où-Quand-Comment-Pourquoi).	Aucun élément de réponse ou réponse incohérente dans chaque partie ou 1 à 2 parties renseignées	3 parties correctement renseignées	4 parties correctement renseignées	5 parties correctement renseignées
Appliquer la démarche d'approche par les risques . (Danger, situation dangereuse, événement déclencheur, dommage et une mise en relation des éléments)	Aucun élément de réponse ou réponse incohérente ou 1 élément de réponse	2 éléments de réponse avec une mise en relation ou 3 éléments sans mise en relation	3 éléments de réponse avec une mise en relation ou 4 éléments sans mise en relation	Tous les éléments attendus avec une mise en relation
Appliquer la démarche d'approche par le travail .	Aucun élément de réponse ou réponse incohérente ou 1 à 2 éléments de réponse	Au moins un déterminant opérateur/entreprise et au moins un effet sur l'opérateur/entreprise et le travail prescrit ou les tâches réelles ou les activités réelles	Déterminants opérateur/entreprise et effets sur l'opérateur/entreprise et le travail prescrit et les tâches réelles ou les activités réelles	Tous les éléments de réponse attendus et le lien de causalité



Sophie de RIEDMATTEN
Inspection de l'éducation nationale – SBSSA