

BACCALAURÉAT PROFESSIONNEL

MÉTIERS DE LA COIFFURE

SESSION 2023

ÉPREUVE E2 :
PILOTAGE D'UNE ENTREPRISE DE COIFFURE

CORRIGÉ

Le corrigé se compose de 7 pages, numérotées de 1/7 à 7/7.

BACCALAURÉAT PROFESSIONNEL MÉTIERS DE LA COIFFURE		E2 – Pilotage d'une entreprise de coiffure Coef : 2 Durée : 2 heures	
Repère : C2306-MDC T 21 1		Session 2023	Page 1/7 CORRIGÉ

CONTEXTE PROFESSIONNEL

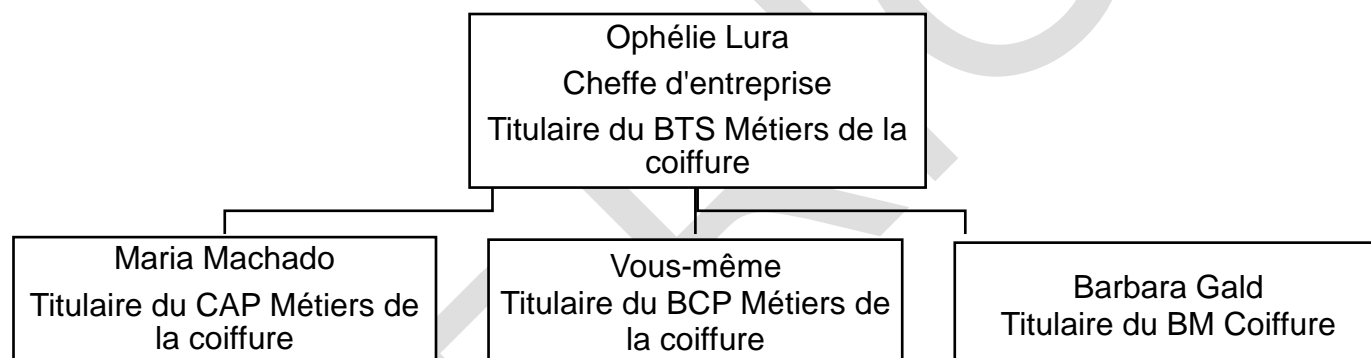


O NATUREL
52 avenue Cassis
13 470 Carnoux-en-Provence
Coiffure Mixte
☎ : 04.11.55.88.33
✉ : onaturelura@gmail.com

Ouverture
Du lundi au samedi : 9h00 – 18h00

Le salon de coiffure O Naturel a été créé par Ophélie Lura en 2015. Basé à Carnoux-en-Provence, ville balnéaire de 6 498 habitants, 35% de la population est à la retraite. Le pouvoir d'achat des habitants de la commune est supérieur à la moyenne nationale.

Organigramme de l'entreprise



Le salon propose des prestations hommes, femmes et enfants. Madame Lura travaille actuellement avec la marque KYDRA pour la vente des produits capillaires et pour la partie technique.

Madame Lura consulte régulièrement les avis de sa clientèle. Pour répondre à la demande, elle souhaite proposer un nouveau service : le « hair design » ou la « capillisculpture », l'art de réaliser des motifs, le plus souvent tribaux avec une tondeuse. Actuellement elle propose seulement la coupe homme à 20 €.

Elle souhaite développer le « hair design » car la concurrence ne le propose pas.

Titulaire du baccalauréat professionnel Métiers de la coiffure, vous assistez madame Lura dans ses décisions techniques, commerciales et managériales pour son projet de développement.

Avis clientèle déposés sur le site du salon

**** 4/5	Ponctualité, professionnalisme, propreté, qualité, rapport qualité-prix. Le salon est propre et l'équipe est vraiment exceptionnelle.
** 2/5	Je viens régulièrement dans le salon mais quel dommage que mon fils ne puisse pas bénéficier de dessins tracés à la tondeuse. Je suis obligé de l'amener dans un autre salon, à 40 Km.
*** 3/5	Le salon travaille avec des marques connues, de qualité.

BACCALAURÉAT PROFESSIONNEL MÉTIER DE LA COIFFURE	E2 – Pilotage d'une entreprise de coiffure Coef : 2 Durée : 2 heures
Repère : C2306-MDC T 21 1	Session 2023 Page 2/7 CORRIGÉ

Madame Lura souhaite aménager son nouvel espace « hair design » dans le local vide cloisonné. Elle a fait ce choix car ce nouveau service requiert, calme, concentration et minutie.

Madame Lura vous charge de l'agencement qui doit répondre à des conditions optimales d'ergonomie et de confort pour la clientèle et le professionnel.

À partir de vos compétences et des documents 1, 2 et 3 vous réalisez les activités ci-dessous.

1.1. Proposer les conditions optimales de confort pour la clientèle et le professionnel en précisant le type de confort associé. (Deux conditions attendues par type de confort).

/4 points

ATTENTION : Ne pas pénaliser le candidat si la réponse n'est pas présentée sous la forme d'un tableau

Conforts	Les conditions optimales (0,5 pt x 8 réponses = 4 points)
Confort thermique	<ul style="list-style-type: none"> - Chauffage au sol réversible ou climatisation réversible. - Température autour de 19-20°C. - VMC hygro-réglable pour une bonne régulation de l'air et de l'humidité (taux idéal entre 40% et 60%).
Confort sonore	<ul style="list-style-type: none"> - Isolation phonique de la verrière, murs intérieurs, sols et plafonds. - Appareils électriques les plus silencieux possibles (sèche-cheveux et tondeuses inférieurs à 80 dB). - Diffusion de musiques douces et à faible volume. - Collaborateurs sensibilisés à ne pas élever la voix et à manipuler avec douceur les outils, accessoires, matériels et mobiliers.
Confort lumineux	<ul style="list-style-type: none"> - Un éclairage uniforme diffus (plafond et rampe). - Température des ampoules se rapprochant de la lumière naturelle, soit un « blanc naturel » ou un « blanc jour ». - Température des ampoules se situant entre 4000 K et 6000 K (Kelvins). - Intensité d'ampoules d'un indice de rendu des couleurs (IRC) supérieur à 90. - Puissance d'éclairage (Lux ou Lumens) et le nombre des points lumineux nécessaire selon la surface. - Présence de la verrière.
Confort olfactif	<ul style="list-style-type: none"> - Plusieurs extractions d'air. - Produits en spray mécanique ou en pot ou en tube avec peu d'odeurs.

Toutes réponses cohérentes sont acceptées

- 1.2. Justifier le choix d'un équipement ergonomique pour le fauteuil, le tabouret et la tondeuse.
(Deux critères justifiés par équipement).

/6 points

ATTENTION : Ne pas pénaliser le candidat s'il présente sa réponse sous forme de tableau

FAUTEUIL : (1 pt x 2 réponses = 2 points)

- Réglable en hauteur par système de pompe à pied pour permettre d'ajuster la hauteur du siège afin de conserver une position des bras et du dos idéale et être à hauteur du travail à exécuter.
- Facilement déplaçable et léger pour permettre de le déplacer sans se blesser.
- Pivotant pour permettre le déplacement de la position du client afin d'éviter la contorsion du corps selon le travail de zone de tête.
- Dossier ne remontant pas trop haut pour ne pas gêner le travail en nuque.

TABOURET : (1 pt x 2 réponses = 2 points)

- Réglable en hauteur afin de se déplacer facilement autour du client et de conserver le dos droit et être à hauteur du travail à exécuter.
- Sur pied à 5 branches sur roulettes adaptées au type de sol pour permettre sa stabilité et éviter ainsi les chutes.
- Assise selle de cheval pour favoriser une meilleure posture. Le poids du corps va être mieux réparti et le dos va naturellement être bien droit.

TONDEUSE : (1 pt x 2 réponses = 2 points)

- La plus légère possible (max. 300 g) pour permettre la manipulation sans fatigue du bras et du poignet.
- Poignée ovale ou cylindrique, pas trop épaisse, (min. 28 cm de long - max. 38 cm) pour une bonne préhension sans douleur de la main.
- Sans fil pour plus de maniabilité et une meilleure liberté de mouvement.

Toutes réponses cohérentes sont acceptées

- 1.3. Suggérer trois améliorations des conditions de travail pour les salariés.

/3 points

(1 pt x 3 réponses = 3 points)

- Diminuer et gérer les facteurs de stress
- Climat social serein
- Favoriser les pauses
- Alternier les tâches, éviter les gestes répétitifs
- Créer un espace suffisant autour des postes de coiffage
- Anticiper les pics d'activité
- Evaluer et limiter les risques professionnels
- Salon bien aéré, tempéré, clair, calme

Toutes réponses cohérentes sont acceptées

BACCALAURÉAT PROFESSIONNEL MÉTIER DE LA COIFFURE		E2 – Pilotage d'une entreprise de coiffure Coef : 2 Durée : 2 heures	
Repère : C2306-MDC T 21 1	Session 2023	Page 4/7	CORRIGÉ

Pour se lancer dans sa nouvelle prestation, madame Lura souhaite s'équiper d'une tondeuse de finition pour faire les motifs demandés par la clientèle.

Absente ce matin, elle vous charge de lui trouver le fournisseur adéquat sachant qu'elle privilégie l'autonomie, un bon rapport qualité/prix et une livraison rapide.

À partir de vos compétences et du **document 4**, vous réalisez l'activité ci-dessous.

2.1. Sélectionner le fournisseur à retenir et justifier le choix. (Compléter l'annexe 1 à rendre avec votre copie).

/7 points

(Arrondir les résultats à deux chiffres après la virgule)

Comparaison des offres fournisseurs			
	Hair cut	La boutique du coiffeur	Legendhair
PU HT (0,25 pt pour la ligne)	69,00 €	113,04 €	85,90 €
Remise (0,25 pt x 2 réponses = 0,5 point)	6,90 €	-	4,30 €
Net commercial (0,25 pt x 3 réponses = 0,75 pt)	62,10 €	113,04 €	81,60 €
Escompte (0,25 pt x 3 réponses = 0,75 pt)	1,24 €	3,39 €	1,63 €
Net financier (0,25 pt x 3 réponses = 0,75 pt)	60,86 €	109,65 €	79,97 €
Port (0,25 pt)	-	-	6,00 €
Montant HT (0,25 pt x 3 réponses = 0,75 pt)	60,86 €	109,65 €	85,97 €
Choix et justification du fournisseur (3 pts)	<p><i>Selon les exigences de madame Lura le fournisseur Legendhair (1 pt) correspondrait au mieux à ses critères. Il offre un bon compromis entre l'autonomie de la tondeuse (1 pt) une remise et un escompte non négligeable (0,5 pt) et enfin un délai de livraison (0,5 pt) conforme aux exigences de madame Lura.</i></p>		

Situation 3 : Calculer le coût de revient et du prix de vente de la nouvelle prestation
10 points

Face à un phénomène croissant de mode et de tendance « hair design », madame Lura vous rappelle qu'actuellement elle ne propose que la coupe homme à 20 €. Elle souhaite fixer le prix de vente de sa nouvelle prestation. Elle vous charge de le déterminer et d'en faire l'analyse.

À partir de vos compétences et du **document 5**, vous réalisez les activités ci-dessous.

3.1. Calculer le coût de revient et le prix de vente toutes taxes comprises (TTC) de cette nouvelle prestation.
 (Compléter l'annexe 2 à rendre avec votre copie). **/6 points**

3.2. Présenter deux intérêts de développer cette prestation pour le salon et la clientèle.
 (Compléter l'annexe 2 à rendre avec votre copie). **/4 points**
 (Arrondir les résultats à deux chiffres après la virgule)

Eléments	Détail des opérations	Montant
Coût des matières premières	$0,05 \times 18 = 0,90$ $14/5 = 2,8$	3,70 € (0,5 pt)
Coût de l'énergie	$1,5 \times 15 / 60 \times 0,17 = 0,06$	0,06 € (0,5 pt)
Coût de la main d'œuvre	$(10+30+15)/60 \times 16 = 14,67$	14,67 € (0,5 pt)
Coût des autres charges	3,00	3,00 € (0,5 pt)
Coût de revient de la prestation		21,43 € (1 pt)
Coefficient multiplicateur		2
Prix de vente HT de la prestation		42,86 € (1 pt)
TVA (taux de 20%)		8,57 € (1 pt)
Prix de vente TTC de la prestation		51,43 € (1 pt)

Intérêt du développement de la prestation

(Deux intérêts attendus)

(Toute réponse cohérente acceptée)

La nouvelle prestation est intéressante pour plusieurs raisons :

- La prestation a un prix élevé par rapport au prix d'une coupe homme à 20 € mais le salon est installé dans une zone dont les habitants ont un pouvoir d'achat supérieur à la moyenne nationale
- Une satisfaction de la demande (avis clients qui en témoignent)
- Le segment de l'homme est émergent
- Le concurrent le plus près se situe à 40 Km
- La marge dégagée permet une source financière supplémentaire

(2 réponses * 2 pt = 4 points)

Convaincu du développement de cette nouvelle activité, madame Lura doit compléter son équipe. Cette personne sera embauchée à temps partiel, en contrat à durée indéterminée à partir du 1^{er} juillet prochain.

Madame Lura a conçu le profil de poste et vous charge du recrutement.

À partir de vos compétences et des **documents 6 et 7**, vous réalisez les activités ci-dessous.

4.1. Présenter l'annonce de recrutement à faire paraître sur le site de Pôle emploi.

/8 points

Le salon : O NATUREL
52 avenue Cassis
13 470 Carnoux-en-Provence
Coiffure Mixte
☎ : 04.11.55.88.33
✉ : onaturelura@gmail.com

(Information globale sur l'identité
du commanditaire de l'annonce =
0,5 point)

Recherche

Poste : coiffeur ou coiffeuse à temps partiel, 24 heures (1 pt)
 Type de contrat : contrat à durée indéterminée (0,5 pt)
 Profil : BP Coiffure ou baccalauréat professionnel Métiers de la coiffure (0,5 pt)
Motivé(e), souriant(e), volontaire, dynamique (1 pt)
Bonne présentation exigée (1 pt)
 Compétences : maitrise des prestations spécialisées dans le hair design (1 pt)
Bonne connaissance de l'outil informatique pour la gestion des stocks et caisse (1 pt)
 Rémunération : rémunération conforme à la convention collective avec une prime d'intéressement sur les résultats (1 pt)
 Contact : madame Lura : onaturelura@gmail.com (0,5 pt)

Toutes réponses cohérentes acceptées

4.2. Sélectionner et justifier la personne correspondant au profil de poste attendu par madame Lura.

/2 points

Selon les critères de madame Lura, le profil adapté est celui de Djibril Adjil (0,5pt), car il est le seul a possédé une formation certificative en hair designer (1pt).
Toutefois, il n'a pas de compétences informatiques. Il conviendrait par la suite de le former (0,5pt).

BACCALAURÉAT PROFESSIONNEL MÉTIER DE LA COIFFURE	E2 – Pilotage d'une entreprise de coiffure Coef : 2 Durée : 2 heures		
Repère : C2306-MDC T 21 1	Session 2023	Page 7/7	CORRIGÉ